

О новых находках вислых печатей Витебской княгини Софии (Евдоксии)*

Игорь Жуков (Москва)

Витебский князь Святослав (Георгий) Всеславич был женат на Софье (Евдоксии). Её имя установлено по найденным печатям с изображением святых Георгия и Софии [1, с. 102] и по композиции креста Евфросинии Полоцкой. Существует предположение, что жена Святослава была дочерью Владимира Всеволодовича Мономаха [2, с. 188]. Оно основано на том, что сын Святослава Василько в летописи назван внуком Владимира Мономаха [3, т. 7, с. 29; 3, т. 9, с. 157; 4, т. 15, с. 197]. Причины, по которым Владимир Мономах выдал свою дочь за мелкого удельного князя, историками не исследованы, некоторые даже сомневаются в летописном сообщении и отрицают факт женитьбы Святослава на дочери Владимира.

В Своде актовых печатей Древней Руси В. Л. Янина, П. Г. Гайдукова по состоянию на 2007 г. было зарегистрировано и опубликовано три экземпляра печатей княгини Софии (Евдоксии), от двух пар матриц.

Первая пара матриц

Булла № 221-1. Лицевая сторона. Ростовое изображение св. Софии с мученическим крестом у груди. Слева колончатая надпись: А – Г – А, справа: С – О – Ф – Н – А. Вокруг точечный ободок. Обратная сторона. Ростовое изображение св. Георгия, с копьём в правой руке и со щитом в левой. Слева колончатая надпись: О – А – Г – О, справа: Г – Е – W – Р – Г – I – О – С. Вокруг точечный ободок. Диаметр 17 мм. Место находки: Новгород, до 1906 г. Хранится в отделе нумизматики Государственного Эрмитажа, № 259 (рис. 1). Зарегистрировано 2 экз. печатей этой пары матриц. Вторая булла была найдена на раскопках в г. Кокнесе, в 1962 г. Хранится в Институте истории Латвии [1, с. 209, № 221-1; 221-2].



Рис. 1. Булла № 221-1

Вторая пара матриц

Булла № 221a-1. Лицевая сторона. Ростовое изображение св. Софии с распростёртыми вверх руками. Слева колончатая надпись: (N) – А – Г – А, справа: С – W – Ф – I – А. Вокруг точечный ободок. Обратная сторона. Ростовое изображение св. Георгия с копьём в правой руке и со щитом в

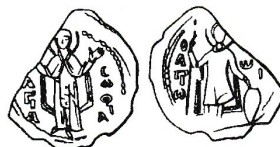


Рис. 2. Булла № 221a-1



Рис. 3. Булла № 221a-2



Рис. 4. Булла № 221a-3

левой. Слева колончатая надпись: О – А – Г – W, справа: (Г – Е) – О(РЬ) – Г. Вокруг точечный ободок. Диаметр 21 мм. Место находки: Новгород, Городище, 1998 г. Хранится в Новгородском музее, № 40519 (рис. 2) [5, № 221a, рис. 19].

В настоящее время зарегистрированы находки ещё четырёх булл этой пары матриц, что позволило уточнить надписи на печати.

Булла № 221a-2. Тех же пар матриц. Диаметр 16–18 мм. Вес – 3,05 г. Место находки: Минская область, Несвижский район, у дер. Чановичи, 2017 г. Хранится в частной коллекции. Публикуется впервые (рис. 3).

Булла № 221a-3. Тех же пар матриц. Диаметр 17 мм. Место находки: Беларусь, 2015 г. Хранится в частной коллекции. Публикуется впервые (рис. 4).

Булла № 221a-4. Тех же пар матриц. Диаметр 16–18 мм. Место находки: Минская обл., Минский район, 2015 г. Хранится в частной коллекции. Публикуется впервые (рис. 5).

Булла № 221a-5. Тех же пар матриц. Диаметр 16 мм. Место находки: Брянская обл., 2009 г.



Рис. 5. Булла № 221a-4



Рис. 6. Булла № 221a-5

* Доклад на третьих научных чтениях памяти профессора Валентина Наумовича Рябцевича (1934–2008). Минск, 16–18 мая 2018 г.

Хранится в частной коллекции. Публикуется впервые (рис. 6). Всего зарегистрировано 5 экз. печатей этой пары матриц.

В 2015 г. была найдена булла княгини Софии, оттиснутая новой, ранее не известной парой матриц.

Третья пара матриц

Буллы № 2216. Лицевая сторона. Ростовое изображение св. Софии с распротёртыми вверх руками. Слева колончатая надпись: N – A, справа: C – W (вошла частично). Вокруг точечный ободок. Обратная сторона. Ростовое изображение св. Георгия с копьём в правой руке и со щитом в левой. Слева колончатая надпись: O – GE (вошла частично), справа: G. Вокруг точечный ободок. Диаметр 16–18 мм. Вес – 3,58 г. Место находки: Минская обл., Минский район, 2015 г. Хранится в частной коллекции. Публикуется впервые (рис. 7). Эта печать была найдена вместе с буллой № 221а-3. Зарегистрирован 1 экз. печати этой пары матриц. Таким образом, в настоящее время известно 8 экз. булл княгини Софии, от трёх пар матриц. Топография находок: Минская обл. – 3 экз., Брянская обл. – 1 экз., Новгород – 2 экз., Беларусь – 1 экз., Латвия – 1 экз.



Рис. 7. Булла № 2216

Вот что писал академик В. Л. Янин об атрибуции этой печати (цитирую его полностью): «Что касается печати, несущей изображение святых Софии и Георгия, то ей посвящено специальное исследование Б. А. Рыбакова, который пришёл к выводу, что эта печать является памятником киевской сфрагистики и отражает возникновение временной формы двоевластия в первой половине августа 1146 г. По мнению Б. А. Рыбакова, изображение

св. Георгия в данном случае является патрональным обозначением имени князя Игоря Ольговича, а изображение Софии – символом киевского вече [6, с. 106–108]. Трудно согласиться с такой трактовкой буллы. Вечевым символом по крайней мере в Новгороде действительно была София, но София – Премудрость, изображаемая в виде огнеликого ангела в короне [7, V, № 1]. Здесь же мы видим обычное изображение великомученицы Софии с её каноническим атрибутом – мученическим крестом у груди. Такое изображение никак не могло служить вечевым символом, оно имеет личный патрональный характер, свидетельствуя, что печать принадлежала какой-то женщине, называвшейся в крещении Софией. Возможно, что её звали Софией Георгиевной. На это как будто указывает самый тип буллы с двумя святыми. Однако, если опираться на аналогию с буллами жены Всеволода Ярославича Марии, можно допустить и другое объяснение. София могла быть женой князя Георгия. В 1962 г. второй экземпляр такой буллы был обнаружен в Латвии при раскопках Кокнесе (древнего Кукенойса). Если принять во внимание, что известный прежде экземпляр происходит из Новгорода, то предложенная Б. А. Рыбаковым связь этой буллы с Киевом не найдёт никакой опоры в топографических данных. Г. В. Штыхов обратил внимание на то, что крест Евфросинии Полоцкой кроме патронального изображения св. Евфросинии содержит также изображения святых Георгия и Софии, имеющие по месту в композиции креста также патрональный характер.

Думается, что это наблюдение даёт ключ к конкретной атрибуции буллы. Отцом Евфросинии Полоцкой был полоцкий князь Святослав Всеславич, младший сын Всеслава Брячиславича; житие св. Евфросинии называет Святослава Георгием. Таким образом, изображение св. Софии

на том же кресте должно выражать христианское имя матери Евфросинии, жены полоцкого князя Святослава – Георгия. Ей мы предположительно и приписываем эту печать, относя её ко второй четверти XII в. Следует оговориться, что предложенное решение не исключает возможности других атрибуций, поскольку сведения об именах русских княгинь очень скудны» [1, с. 102–103]. Как мы видим, атрибуция мэтра древнерусской сфрагистики академика В. Л. Янина, сделанная в 1970 г., остаётся не только актуальной в настоящее время, но и подтверждается новыми находками этих булл, большинство которых происходят с территории Беларуси.

СПИСОК ЛИТЕРАТУРЫ

1. Янин В. Л. Актовые печати Древней Руси X – начала XIII в. – Том. 1. – М., 1970.
2. Перхавко В. Б., Пчелов Е. В., Сухарев Ю. В. Евфросиния Полоцкая. / Князь и княгиня Русской земли. – М., 2002.
3. Полное собрание русских летописей. Том 7. Летопись по Воскресенскому списку. – СПб: Типография Эдуарда Праца, 1856.
4. Полное собрание русских летописей. Том 9. Летописный сборник, именуемый Патриаршей или Никоновской летописью. – СПб: Типография Эдуарда Праца, 1862.
5. Янин В. Л., Гайдуков П. Г. Древнерусские вислые печати, зарегистрированные в 1998–1999 гг. // Новгород и Новгородская земля. История и археология. – Вып. 14. – Великий Новгород, 2000.
6. Рыбаков Б. А. Печать Георгия и Софии (Из истории борьбы горожан Киева с князьями в XII в.) // Краткие собрания Института истории материальной культуры. – Вып. 29. – М., 1949.
7. Арициховский А. Изображение на новгородских монетах. Известия АН СССР, Серия истории и философии. – Т. V. – М., 1948.